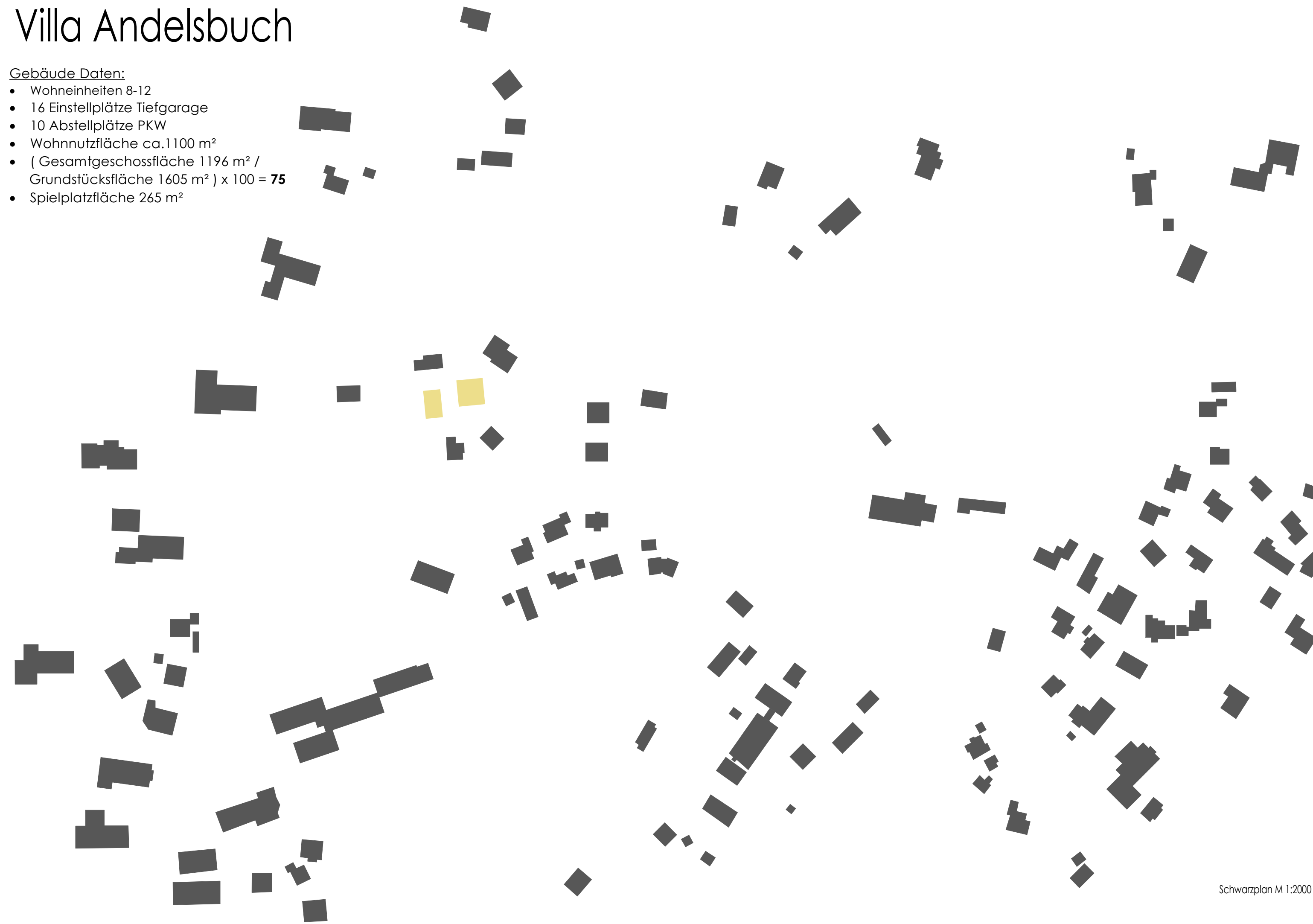


# Villa Andelsbuch

## Gebäude Daten:

- Wohneinheiten 8-12
- 16 Stellplätze Tiefgarage
- 10 Abstellplätze PKW
- Wohnnutzfläche ca. 1100 m<sup>2</sup>
- [ Gesamtgeschossfläche 1196 m<sup>2</sup> / Grundstücksfläche 1605 m<sup>2</sup> ] x 100 = 75
- Spielplatzfläche 265 m<sup>2</sup>



## Lage:

Das Grundstück befindet sich auf einer Anhöhe in Mitten von Andelsbuch - das Ortsbild der Gemeinde ist geprägt von punktuellen Gebäudetypologien, insbesondere in der umliegenden Nachbarschaft. Durch die Spaltung des Bauvolumens in zwei Gebäudeeile, gelingt es ein stimmiges städtebauliches Gesamtgefüge und somit eine logische Weiterführung der bereits gewachsenen Strukturen zu erzielen.

## Entwurf:

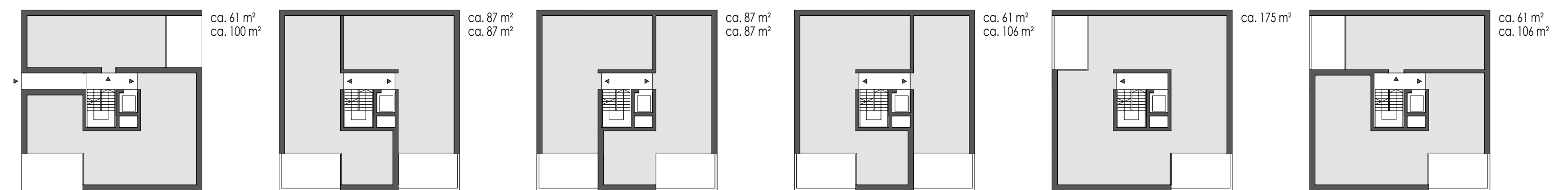
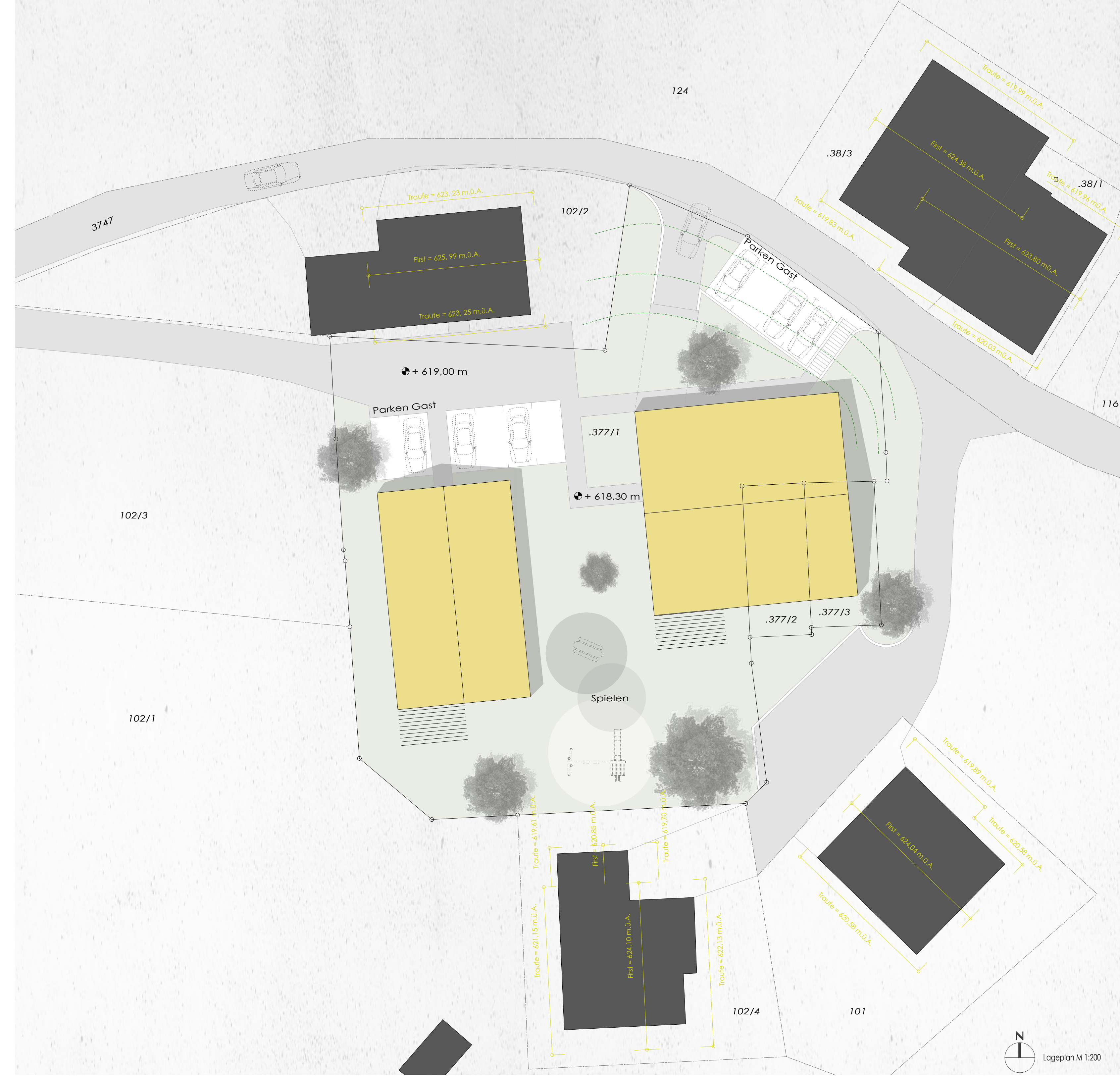
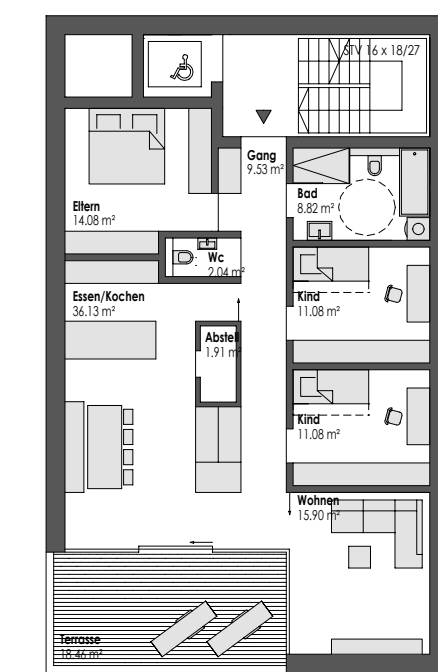
Ziel des Neubaus ist es, aufgeteilt in zwei Baukörpern, klare sowie funktionelle Aspekte unterzubringen. Die beiden Baukörper zeugen von einer gradlinigen Formsprache. Das äußere Erscheinungsbild wird durch einen einheitlichen vertikal verlaufenden Holzschirm geprägt. Optische Akzente werden durch die Umrahmung der Loggien und der tanzenden Anordnung der Fenster gesetzt und lockern so das Gesicht der Fassade auf.

## Grundriss:

Durch die zentrale Positionierung der Erschließung (Lift, Treppe) im großen Baukörper lassen sich die Geschossebenen flexibel, je nach Wunsch des Interessenten, in 2-4 Zimmer Wohnungen einteilen. Der kleinere Baukörper zeichnet sich Geschossweise durch seinen Grundriss, der sich in seiner Funktionalität bzw. seinem Raumgefüge einem Einfamilienhaus entspricht, aus. Es entsteht somit eine intimere Wohnsituation.

## Erschließung:

An der nördlichen Grundstücksgrenze befindet sich die Einfahrt zur Tiefgarage, welche beide Gebäude erschließt. In der Tiefgarage befinden sich 16 Stellplätze, sowie Müll-, Fahrrad, Technikraum und Kellerabteile. Im großzügigen Zwischenraum der Baukörper finden die Allgemeinflächen, wie Kinderspielfläche ihren Platz.



# Villa Andelsbuch

